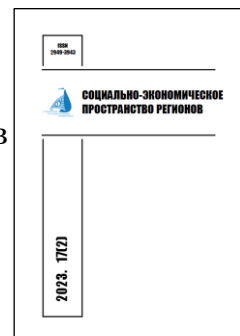


© 2023 Сочинский государственный университет



Издается в Российской Федерации с 2007 г.  
Социально-экономическое пространство регионов  
Все права защищены  
ISSN: 2949-3943  
2023. 17(2): 111-122

[www.vestnik.sutr.ru](http://www.vestnik.sutr.ru)



UDC 65.015.3

## Personal Predictors of Manager's Readiness to Overcome Crisis Situations

Vladimir I. Shapovalov<sup>a, \*</sup>, Igor B. Shuvanov<sup>a</sup>, Victoria P. Shuvanova<sup>a</sup>

<sup>a</sup> Sochi State University, Sochi, Russian Federation

### Abstract

The article is aimed at studying a set of predictors that determine the readiness of a manager to overcome crisis situations and developing on this basis an integral index “readiness to overcome crisis situations”. In the work, psychological readiness, as a systemic education, includes a certain set of generalized indicators: volitional self-control, risk-taking, the ability to get out of difficult situations, adaptability and internality.

The manager's readiness to overcome crisis situations is considered as a psychological system formed in the process of learning and activity, which has its own integral status, described by an integral index.

The study includes: assessment of generalized structural indicators of readiness to overcome crisis situations; calculation of the integral index “readiness to overcome crisis situations”, calculation of correlations between the integral index and calculated generalized indicators of readiness.

The research approach allows: on the basis of specially selected personal predictors (volitional self-control, propensity to take risks, the ability to get out of difficult situations, adaptability and internality) to reliably determine the readiness of a manager to overcome crisis situations and represent the introduced integral indicator by a mathematical formula. The obtained results can be used to assess the readiness to overcome crisis situations of managerial personnel of various professions, allowing the possibility of extreme situations.

**Keywords:** predictors, manager's readiness, crisis situations, readiness to overcome crisis situations, assessment, correlation.

### 1. Введение

Актуальность исследования обуславливается глобальными социальными и технологическими изменениями в современном мире, требующими от руководителя организации готовности принимать адекватные управленческие решения в кризисных ситуациях (КС). С психологической точки зрения, КС для руководителя выступает как вероятностная неопределенность в реализации важных управленческих задач, которую трудно преодолеть с помощью привычных средств управления. В КС часто причиной ошибочных действий человека является его неготовность к взаимодействию с внешней вероятностно-неопределенной средой, которая может выступать для субъекта как нестандартная, требующая рискованных действий (Назарова и др., 2015). Поэтому необходимым становится исследование психологических предикторов готовности руководителя к конкурентному функционированию в кризисных ситуациях посредством экстренных организационных изменений.

\* Corresponding author

E-mail addresses: [shapovalov\\_vi@mail.ru](mailto:shapovalov_vi@mail.ru) (V.I. Shapovalov), [schuvanov@rambler.ru](mailto:schuvanov@rambler.ru) (I.B. Shuvanov)

Цель исследования – выявить комплекс личностных показателей, определяющих готовность руководителя к преодолению кризисных ситуаций и разработать на их основе индекс «готовности к преодолению кризисных ситуаций» (ГПКС).

**Научная новизна** исследования состоит в разработке концептуальной модели, которая надежно определяет готовность руководителя к преодолению кризисных ситуаций и может быть описана математической формулой (ГПКС). Введенный интегральный индекс упрощает процедуру оценки готовности к преодолению кризисных ситуаций руководителей различных профессий, в которых существует возможность возникновения экстремальных ситуаций.

## 2. Материалы и методы

Методологическую основу исследования составили принципы психологии менеджмента:– системности, социальной направленности, объективности и др.; методы – наблюдения, моделирования, эксперимента, контент-анализа, анкетирования; математико-статистические методы обработки данных, методы анализа, интерпретации результатов и др.

Оценка готовности руководителя к готовности к преодолению кризисных ситуаций включает следующие методики оценки: волевого самоконтроля (ВСК) А. Г. Зверкова и Е.В. Эйдмана; склонности к риску (СР) А.Г. Шмелева; выхода из трудных ситуаций (ВТС) – Р.С. Немова; адаптивности (А) – А.Г. Маклакова, С.В. Чермянина; интернальности (Ин.) – Е.Ф. Бажина, Е.А. Голынкиной, Л.М. Эткинда ([Практическая психодиагностика...](#), 2001). В качестве контрольной методики, достоверно характеризующей уровень готовности к выживанию, выбрана методика, оценивающая потенциал к выживанию (Н. Роуи, Э. Пилл) ([Шуванов и др., 2012](#)).

## 3. Обсуждение и результаты

Концептуальной предпосылкой эмпирического исследования являются теоретические положения, связанные с проблемой психологических свойств личности, готовой к преодолению КС.

В психологии менеджмента отмечается, что готовность личности имеет свойства сложной системы и, следовательно, системный анализ должен выступать основным подходом к его исследованию. «Готовность» надлежит рассматривать как системообразующий компонент субъектной активности. С другой стороны, готовность – это сложное структурное образование, которое можно представить в виде системы, характеризующейся интегральным показателем. Психологическая готовность к преодолению КС, как системное образование, включает определенный комплекс показателей, таких как мотивационный, познавательный, эмоциональный, волевой и др. ([Ихсанов, 2005](#)). И.В. Гайдамашко и А.В. Посохова в дополнение к сказанному, с позиции синергетического подхода определяют психологическую готовность как составную компоненту конкурентоспособности личности ([Гайдамашко и др., 2016](#)), а И.А. Баева и др. – как способность личности к успешной адаптации и развитию конкурентоспособности в условиях угроз ([Баева и др., 2007](#)). В то же время Т.Г. Хащенко отмечает, что сущность и структура готовности к преодолению КС в условиях риска, как сложное системное личностное образование, в психологии остается изученным недостаточно ([Хащенко, 2012](#)).

Обзор литературных источников позволил выявить ряд частных предикторов прямо или косвенно связанных с готовностью руководителя к преодолению кризисных ситуаций. В.И. Моросанова, Н.Г. Кондратюк и И.В. Гайдамашко подчеркивают важность осознанной саморегуляции в готовности к деятельности в ситуациях высокого риска ([Моросанова и др., 2020](#)); Ю.В. Юрина определяет готовность к деятельности – как состояние личности, зависящее от способности контролировать себя ... в экстремальных ситуациях ([Юрина, 2021](#)); Н.А. Кора рассматривает психологическую готовность как настроенность на выполнение задач, эмоциональную устойчивость к риску, уверенность в себе, стабильность скорости психических реакций, высокую степень саморегуляции и самоуправления ([Кора, 2020](#)); Р.Д. Санжаева связывает готовность с личностной интернальностью ([Санжаева, 2016](#)); В.Д. Дружинин считает, что психологическая готовность помогает успешно выполнять профессиональную деятельность ..., при этом сохраняя самоконтроль и перестраивать работу при появлении непредвиденных препятствий ([Общая психология, 2001](#)); В.А. Кулганов при оценке готовности к действиям в кризисных условиях включает в нее адаптационный потенциал человека ([Кулганов и др., 2005](#)), а М.О. Левадняя – мобильность и самоконтроль ([Левадняя, 2004](#)); И.Г. Малкина-Пых отмечает, что надежное преодоление КС положительно

коррелируется со смелостью, эмоциональной уравновешенностью, самоконтролем, творческими способностями (Малкина-Пых, 2005); Л.Д. Битехтина в готовность к деятельности в КС включает потенциальную возможность человека вырабатывать и сохранять стремление к активным действиям (Битехтина, 2005); А.Д. Ганюшкин считает, что высокая психическая готовность к преодолению кризисных ситуаций обуславливается эмоциональной устойчивостью, самоконтролем, интеллектом, смелостью, психологической гибкостью, оптимизмом и стрессоустойчивостью (Ганюшкин, 2002).

В статье готовность руководителя к преодолению кризисных ситуаций рассматривается как сформированная в процессе обучения и деятельности субъективная психологическая система, имеющая свой интегральный статус и описываемая интегральным индексом. В индекс, как системный показатель, входят структурные показатели, в той или иной мере детерминирующие личностную готовность руководителя к преодолению КС. Именно эти структурные показатели выявлены в результате литературного обзора изучаемой проблемы (Таблица 1).

**Таблица 1.** Личностные предикторы готовности к преодолению КС

№	Показатели	Источник
1	Самоконтроль	В.Д. Дружинин, М.О. Левадняя, А.Д. Ганюшкин
2	Волевые качества	А.Д. Ганюшкин, В.П. Ильин
3	Адаптация	А.Г. Маклаков, С.В. Чермянин
4	Стрессоустойчивость	А.Д. Ганюшкин
5	Готовность к принятию решений	Л.Д. Битехтина
6	Темп реакции	Н.А. Кора
7	Активность	В.А. Кулганов, Л.Д. Битехтина
8	Творчество	А.Д. Ганюшкин, И.Г. Малкина-Пых
9	Эмоц. уравновешенность	И.Г. Малкина-Пых
10	Лабильность	В.Д. Дружинин, М.О. Левадняя, И.Г. Малкина-Пых, А.Д. Ганюшкин
11	Саморегуляция	В.И. Моросанова, Н.Г. Кондратюк, И.В. Гайдамашко
12	Самооценка, самоконтроль	А.Д. Ганюшкин, И.Г. Малкина-Пых
13	Коммуникативная компетенция	А.Г. Маклаков, О.С. Ширяева и др., С.В. Чермянин
14	Социальная ответственность	А.Г. Маклаков, С.В. Чермянин
15	Личностный контроль ситуации	Ю.В. Юрина
16	Уверенность	И.Ю. Степанова
17	Интернальность	З.Д. Санжаева

Для практических исследований готовности руководителя к преодолению КС учитывать всю совокупность найденных показателей неудобно: с одной стороны, при исследовании требуется привлечение значительного объема тестовых методик, с другой, – каждый из структурных показателей сам по себе может незначительно влиять на величину интегрального индекса. Такие выводы приводят к необходимости поиска обобщенных показателей готовности к преодолению КС, которые, во-первых, включают в себя как производные те или иные выявленные структурные показатели и, во-вторых, надежно связаны с исследуемым феноменом (Таблица 2).

Если обобщенные показатели, приведенные в Таблице 2, определены верно, то они:

– (1) должны надежно (системно) определять искомую готовность руководителя к преодолению КС;

– (2) могут быть представлены математической формулой – готовности к преодолению КС (ГПКС);

– (3) должны упрощать оценку готовности к преодолению КС для управленческих работников любой профессии, включающей возможность экстремальных условий деятельности.

**Таблица 2.** Обобщенные личностные предикторы готовности к преодолению КС

	<b>Обобщенные показатели</b>	<b>Структурные (производные) показатели</b>
Личностные предикторы готовности к преодолению кризисных ситуаций	Волевой самоконтроль (ВСК)	Самоконтроль
		Волевой компонент личности
		Самооценка
		Мобильность
	Склонность к риску (СР)	Стрессоустойчивость
		Готовность к принятию решения
		Темп реакции
		Активность
	Выход из трудных ситуаций (ВТС)	Творчество
		Лабильность
		Саморегуляция
	Адаптивность (ЛАП)	Самооценка
		Эмоц. уравновешенность
		Коммуникативная компетенция
		Моральная нормативность
		Личностный контроль ситуации
Интернальность (Ин)	Ответственность	
	Уверенность	

Предполагается, что в личностном плане выделенные обобщенные показатели, взаимодействующие в процессе деятельности по принципу синергизма, становятся компонентом общей «Я-концепции», как системы устойчивых и осознанных, или осознаваемых в процессе деятельности представлений личности о самом себе. В «Я-концепции» развивающаяся система психологических показателей приобретает черты целостного образа деятельности – готовности к преодолению кризисной ситуации. И наконец, ограниченное количество, но значимых показателей, позволяет представить личностную готовность к преодолению КС в виде концептуальной модели (Рисунок 1).

Чем точнее модель описывает исследуемый объект, тем выше ее достоверность. При этом не следует ожидать большой точности моделирования, так как практика психологии менеджмента имеет дело с так называемыми «мягкими системами» (Шаповалов, 2003). Задача состоит в умении исследователя использовать модельное представление готовности личности руководителя к преодолению кризисной ситуации через надежную систему структурных показателей, что позволит адекватно оценивать возможности человека в условиях риска.

Алгоритм исследования включает:

1. Расчет средних значений обобщенных показателей готовности к преодолению КС и на их основе индекса ГПКС.
2. Оценка контрольного показателя – потенциала к выживанию (ПВ) в экстремальной ситуации.
3. Расчет корреляционных связей между индексом готовности к преодолению кризисных ситуаций (ГПКС) и:

- расчетными обобщенными показателями готовности к преодолению КС (волевой самоконтроль, склонность к риску, способность выхода из трудных ситуаций, адаптивность и интернальность);
- показателем потенциала выживания (ПВ) (контрольный показатель).



**Рис. 1.** Концептуальная модель готовности к преодолению КС

И в математическом расчетном виде:

$$\text{ГПКС} = \frac{F (\text{ВСК} + \text{СР} + \text{ВТС} + \text{ЛАП} + \text{Ин})}{5} \quad (1)$$

В исследовании приняли участие 32 руководителя в возрасте от 35 до 55 лет, добровольно согласившихся принять участие в эксперименте. Перед проведением исследования с руководителями проводилась краткая беседа, где вкратце давались пояснения и цели исследования.

### 3. Обсуждение и результаты

Обобщенные показатели, по которым рассчитывается интегральный индекс ГПКС, имеют разные величины шкал, поэтому при вычислении искомого индекса используются их относительные значения. В [Таблице 3](#) приведены обработанные результаты первичных («сырых») баллов и их относительные значения.

**Таблица 3.** Сводная таблица результатов исследования (n = 32)

	<b>ВС*</b>	<b>СР</b>	<b>ВТС</b>	<b>ЛАП</b>	<b>Ин</b>	<b>ГПКС (расч.)</b>	<b>ПВ (контр.)</b>
Средние значения сырых баллов	14,75	21,19	15,19	16,9	40,97		5,81
Средние значения относительных величин	6,15	5,30	5,78	7,27	5,84	<b>6,07</b>	<b>5,81</b>

\* ВС – волевой самоконтроль; СР – склонность к риску; ВТС – выход из трудных ситуаций; ЛАП – личностный адаптационный потенциал; Ин – интернальность; ГПКС (интегральный, расчетный) – индекс готовности к преодолению кризисных ситуаций; ПВ (контрольный показатель) – потенциал выживания.

Таким образом, для дальнейшего исследования получены два показателя:

1) по результатам оценки обобщенных показателей (ВС, СР, ВТС, ЛАП и Ин) рассчитан интегральный индекс ГПКС, равный – 6,07 балла;

2) по результатам контрольной методики, достоверно характеризующей потенциал к выживанию, показатель ПВ равный 5,81 балла (Таблица 3).

Оценка различий между двумя выборками: готовности к преодолению КС и потенциалом выживания по критерию Манна-Уитни показала отсутствие значимых различий, т.е. различие средних значений оцениваемых показателей статистически недостоверны. Что свидетельствует о том, что разработанный индекс ГПКС, адекватно оценивает готовность и может использоваться в процедуре оценки.

На Рисунке 2 в графическом виде представлены значения обобщенных показателей на фоне интегрального показателя ГПКС.

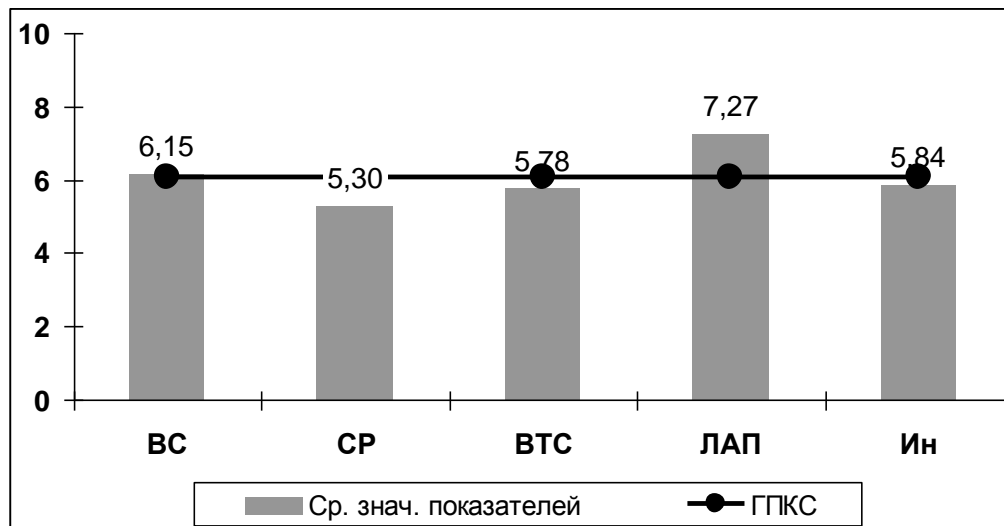


Рис. 2. Обобщенные показатели готовности к преодолению КС

Из Рисунка 2 и Таблицы 3 следует, что наибольшее значение в системе готовности к преодолению КС усредненного руководителя имеет показатель ЛАП – 7,27. Это совпадает с мнениями исследователей, что данная интегральная характеристика руководителя является важным фактором, обуславливающим успешность его профессиональной деятельности в КС (Маклаков, 2020). Среднее значение в системе готовности к преодолению КС имеет показатель ВС – 6,15; ниже среднего показателя: ВТС – 5,78 и Ин. – 5,84. Относительно наименьшее значение имеет показатель СР – 5,30.

Личностные показатели готовности к преодолению КС. Разработанный методический подход на практике позволяет анализировать личностные обобщенные показатели для руководителей, имеющих разные (высокие и низкие) значения интегральным показателем ГПКС (Рисунок 3 и 4).

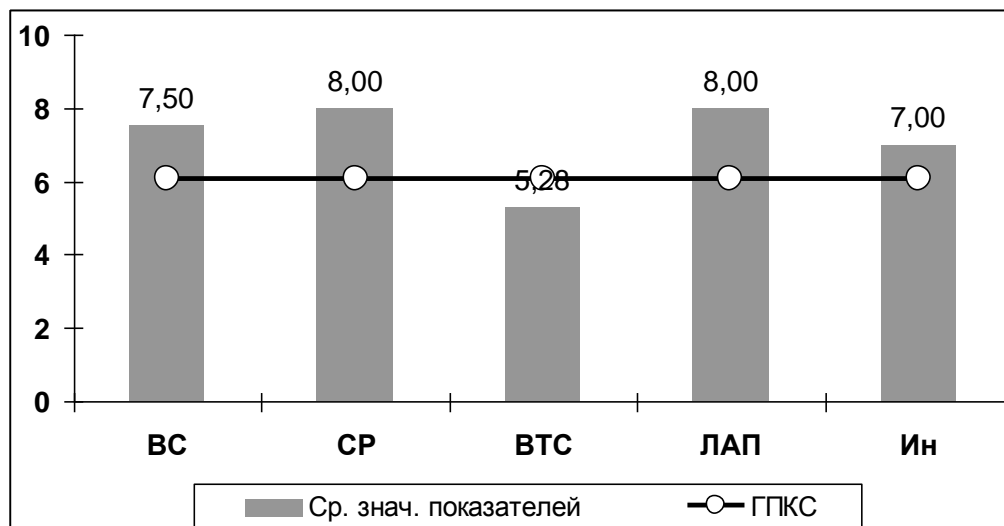


Рис. 3. Индивидуальные показатели испытуемого с высокой готовностью к преодолению КС



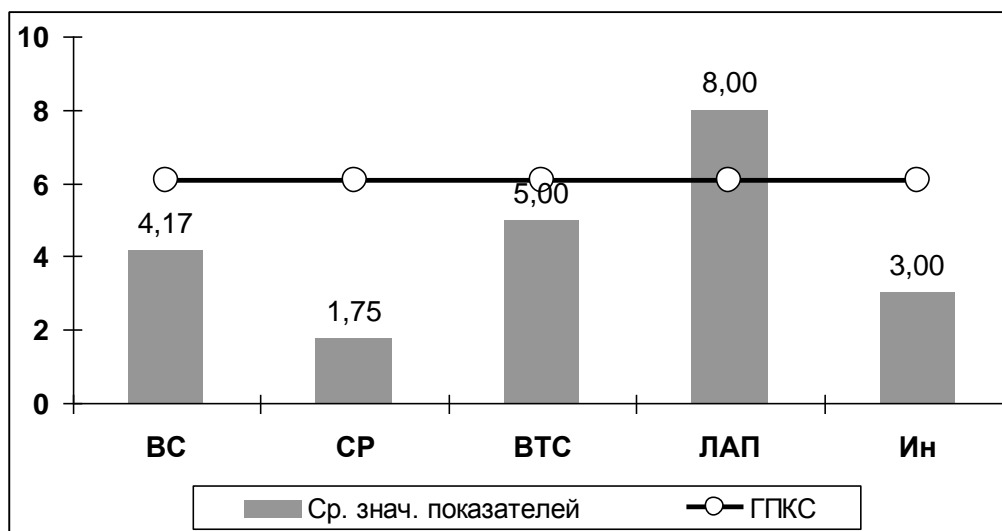
Из [Рисунка 3](#) следует, что достаточно высокий уровень ГПКС руководителя № 4 равный 7,21 можно повысить за счет его неиспользованного или частично использованного потенциала по показателям ВТС и Ин, и в меньшей степени по другим показателям.

Для испытуемого № 3 ([рисунок 4](#)) с низким уровнем ГПКС (5,12) значительно больше обобщенных показателей требующих коррекции.

Это, прежде всего, показатели: СР – склонность к риску; Ин – интернальность; ВС – волевой самоконтроль и ВТС – выход из трудных ситуаций.

Расчет корреляционных связей. Доказательство корреляционных зависимостей (статистической взаимосвязи двух или более случайных величин) между:

- во-первых, расчетным системным показателем ГПКС и выявленными на основе литературного обзора, обобщенными показателями готовности к преодолению КС;
- во-вторых, расчетным системным показателем ГПКС и контрольным показателем «потенциал к выживанию».



**Рис. 4.** Индивидуальные показатели испытуемого с низкой готовностью к преодолению КС

В [Таблице 4](#) приведены показатели, которые подвергаются корреляции, а в [Таблице 5](#) коэффициенты корреляции.

Анализ выявленных зависимостей. Коэффициент корреляции (r) между расчетным значением ГПКС и контрольным показателем ПВ равен 0,642, что означает высокий уровень тесноты связи и является доказательством валидности введенного показателя. То есть, системный показатель ГПКС, содержащий комплекс обобщенных показателей: (волевой самоконтроль, склонность к риску, способность выхода из трудных ситуаций, адаптивность и интернальность), надежно определяет готовность руководителя к преодолению КС.

Следующий этап работы заключался в выявлении корреляционных связей между расчетным индексом ГПКС и выявленными на основе литературного обзора обобщенными показателями ([Таблица 5](#)).

**Таблица 4.** Перечень обобщенных показателей, которые подвергаются корреляции

№	1	2	3	4	5	6	7	8	9	10	11	12	13	14	15	16	17	18	18	20	21	22	23	24	25	26	27	28	29	30	31	32
ВС	5,0	7,5	5,0	7,9	4,2	3,3	7,1	7,9	8,3	8,3	9,2	5,8	4,6	7,1	5,8	6,7	5,4	6,3	3,8	5,8	4,6	7,1	5,0	2,9	6,3	9,2	4,2	7,1	5,8	5,4	6,7	7,5
СР	2,0	8,0	3,5	4,3	1,8	1,5	6,8	6,5	7,8	3,5	5,5	7,0	5,5	8,3	4,8	7,8	3,0	5,5	6,5	8,5	4,5	4,8	2,0	3,5	5,5	4,0	2,8	8,5	7,0	4,5	7,5	7,3
ВТС	4,2	5,3	6,1	7,2	5,0	4,2	4,7	6,7	7,2	7,5	5,3	6,9	3,6	4,7	4,4	8,1	4,7	7,5	5,8	6,7	6,1	7,5	3,3	4,7	6,7	4,7	3,3	8,3	3,1	7,8	6,4	7,2

№	1	2	3	4	5	6	7	8	9	10	11	12	13	14	15	16	17	18	18	20	21	22	23	24	25	26	27	28	29	30	31	32
ЛАП	7	8	7	8	8	6	4,5	6	8	9	6	8	7	6	6	9	8	8	6	10	6	8	7	6	6	8	9	7	8	7	8	9
Ин	6	7	4	8	3	5	7	5	4	3	6	7	8	7	5	4	6	8	7	9	7	8	4	2	4	7	3	8	7	4	6	8
ГПКС	4,8	7,2	5,1	7,1	4,4	4,0	6,0	6,4	7,1	6,3	6,4	7,0	5,7	6,6	5,2	7,1	5,4	7,1	5,8	8,0	5,6	7,1	4,3	3,8	5,7	6,6	3,9	8,2	6,0	5,9	6,7	7,8
ПВ	6	8	4	6	5	3	5	6	8	7	4	6	5	7	6	3	7	8	4	7	3	7	5	3	7	8	4	6	5	6	6	9

Таблица 5. Коэффициенты корреляции

Обобщенные показатели	Коэффициент корреляции (r)					
	ВС	СР	ВТС	ЛАП	Ин	ПВ
ГПКС	0,677	0,402	0,314	0,511	0,440	0,642
	Теснота связи (по Чеддоку)					
	Заметная	Умеренная (тенденция)	Умеренная (тенденция)	Заметная	Заметная	Высокая

1. Индекс ГПКС и волевой самоконтроль (ВС). Значение корреляции – 0,677 характеризует заметную корреляцию между этими показателями. Волевой самоконтроль включает настойчивость и самообладание, самоконтроль, самооценку (таблица 2).

По Н. Роуи и Э. Пилл сформированный волевой самоконтроль означает наличие у руководителя воли, настойчивости продолжать начатое дело, даже когда все вокруг него не в его пользу; а постоянно контролируя себя и веря, что его действия приведут к требуемому результату, он избегает чувства беспомощности, которое вынуждает многих ломаться.

Ряд исследователей, подтверждая полученный результат, в этом контексте отмечают: Л. С. Нерсесян – волевое управление собой ... помогает сосредоточиться на задаче, преодолеть сомнения и боязнь (Нерсесян и др., 1989), И. Г. Малкина-Пых – устойчивость к КС положительно связана с самоконтролем (Малкина-Пых, 2005), А.Д. Ганюшкин – люди с высокой психической готовностью к деятельности в кризисных условиях характеризуются высокими значениями показателей самоконтроля и др. (Ганюшкин, 2002).

2. Индекс ГПКС и склонность к риску (СР). Значение корреляции – 0,402 характеризует умеренную корреляцию между этими показателями. Склонность к риску включает стрессоустойчивость, готовность к принятию решения, темп реакции, активность и др. (Таблица 2).

По логике вещей склонность к риску должна быть на высоком уровне связана с готовностью преодолевать КС, так как при возникновении опасности с большей вероятностью выиграет тот, кто может пойти на риск. Однако, надо понимать, что руководитель может идти на разумный (конструктивный) и неконструктивный риск. Неконструктивный риск снижает корреляционную связь. Например, замечено, что руководитель, находясь в окружении коллектива, в кризисной ситуации может добровольно проявить стремление к риску сильнее в сопоставлении с тем, если бы он был один. Можно сделать вывод, что имеющее место добровольное стремление к риску определяется групповыми ожиданиями относительно конкретного человека. Продолжая мысль, можно констатировать, что риск сам по себе может являться целью деятельности, особенно, если руководитель добровольно рискует только для того, чтобы продемонстрировать подчиненным, что он не боится возможной неудачи. По Н. Роуи и Э. Пилл – это так называемый «мачизм» – жесткое санкционированное доминирование для «показухи» превосходства над другими.



Также отмечается, что рискованные действия могут выступить в роли целенаправленного мотива в тех случаях, когда человек сам стремится создать опасную ситуацию ради самого риска и возникновения при этом острых ощущений. Руководители, склонные к риску, в кризисных условиях находят источник острых и возвышенных чувств, а переживаемая опасность доставляет им удовольствие и может способствовать выполнению задания (Михайлов и др., 2006).

Приведенные противоречивые данные о влиянии склонности к риску на эффективность функционирования руководителя в условиях кризиса приводят к снижению прямой зависимости показателей склонности к риску и готовности к преодолению кризисных ситуаций.

3. Индекс ГПКС и показатель «выход из трудных ситуаций» (ВТС). Значение корреляции – 0,314 характеризует умеренную корреляцию между этими показателями. ВТС включает творческий подход при решении проблем, лабильность (Таблица 2).

В.Н. Дружинин отмечает, что при выходе из трудных ситуаций помогает творческий подход при решении проблем, и лабильность – умение (готовность) перестраивать деятельность при появлении непредвиденных препятствий. Психологическая лабильность это временная активизация необходимых качеств личности (главным образом моральных и волевых), помогающая эффективному выполнению деятельности в КС (Общая психология, 2001).

4. Индекс ГПКС и личностный адаптационный потенциал (ЛАП). Значение корреляции – 0,511 по шкале Чеддока характеризует заметную корреляцию между этими показателями, что позволяет рассматривать ЛАП в качестве весомого фактора успешности деятельности руководителя в условиях кризиса.

Ф.Б. Березин отмечает, что благодаря процессу адаптации достигается оптимизация функционирования систем организма и сбалансированность в системе «человек-среда» (Березин, 1988). С этой точки зрения воздействие кризисных обстоятельств внешней среды на руководителя является лишь особенностью осуществления адаптационных процессов. При этом замечено, что значимость личностного адаптационного потенциала для успешной управленческой деятельности наиболее отчетливо обнаруживается в кризисных условиях. В этих условиях ЛАП, оценивая психологические возможности человеческого организма, такие как саморегуляция, самооценка, эмоциональная уравновешенность, коммуникативная компетентность, моральная нормативность и пр., существенно повышает достоверность стратегического прогноза. Кроме того, отмечено, что лица, обладающие высоким уровнем развития ЛАП, существенно легче переносят последствия воздействия кризиса (Маклаков, 2020).

5. Индекс ГПКС и интернальность (Ин). Значение корреляции – 0,44 по шкале Чеддока характеризует заметную корреляцию между этими показателями. Согласно концептуальной модели интернальность включает следующие частные показатели: личностный контроль ситуации, ответственность, уверенность (таблица 2).

Высокий показатель по этой шкале соответствует высокому уровню субъективного контроля над кризисной ситуацией, что заметно усиливает готовность к преодолению ее последствий. Такие руководители считают, что кризисной ситуацией можно эффективно управлять, при этом они уверены, что несут собственную ответственность за результат этого события.

#### 4. Заключение

Исследовательский подход позволяет: на основе специально подобранных личностных предикторов (волевой самоконтроль, склонность к риску, способность выхода из трудных ситуаций, адаптивность и интернальность) достоверно определять готовность руководителя к преодолению кризисных ситуаций и представлять введенный интегральный показатель математической формулой. Полученные результаты возможно использовать для оценки готовности к преодолению кризисных ситуаций управленческого персонала различных профессий, допускающих возникновения экстремальных ситуаций.

#### Литература

Баева и др. 2007 – Баева И.А., Гаязова Л.А., Лактионова Е.Б. Технологии обеспечения психологической безопасности в социальном взаимодействии: учебно-методический комплекс. СПб.: Изд-во РГПУ им. А.И. Герцена, 2007. 242 с.

- Березин, 1988** – Березин Ф.Б. Психическая и психофизиологическая адаптация человека. Л.: Наука, 1988.
- Битехтина, 2005** – Битехтина Л.Д. Готовность к действиям в экстремальных ситуациях среди военных // *Вопросы психологии*. 2005. № 11. С. 41-47.
- Гайдамашко и др., 2016** – Гайдамашко И.В., Посохова А.В. Психологическая концепция конкурентоспособности предпринимателей // *Мир образования – Образование в мире*. 2016. № 1 (61). С. 59-64.
- Ганюшкин, 2002** – Ганюшкин А.Д. Исследования состояния психической готовности человека к деятельности в экстремальных условиях. М.: Просвещение, 2002.
- Ихсанов, 2005** – Ихсанов Р.Ф. Человек в чрезвычайной ситуации. Самара, 2005. С. 52-60.
- Кора, 2020** – Кора Н.А. Психология экстремальных и критических ситуаций. Благовещенск: Изд-во АмГУ, 2020. 145 с.
- Кулганов и др., 2005** – Кулганов В.А., Шенберг Л.С., Короткова И.А. Исследование адаптационного потенциала личности у подростков и молодежи / *Материалы научно-практической конференции «Ананьевские чтения-2005»* / под ред. Л.А. Цветковой, Л.М. Шипицыной. СПб.: С-ПБГУ, 2005. С. 578-580.
- Левадняя, 2004** – Левадняя М.О. Управление в условиях кризиса: психолого-акмеологический подход к исследованию личности руководителя // *Акмеология*. 2004. №4. С. 55-61.
- Маклаков, 2020** – Маклаков А.Г. Человек в экстремальных условиях деятельности // *Вестник Ленинградского государственного университета им. А.С. Пушкина*. 2020. № 4. С. 165-180.
- Малкина-Пых, 2005** – Малкина-Пых И.Г. Экстремальные ситуации: справочник практического психолога. М.: Эксмо, 2005.
- Михайлов и др., 2006** – Михайлов Л.А., Соломин В.П. Безопасность жизнедеятельности. СПб.: Питер, 2006. 167 с.
- Моросанова и др., 2020** – Моросанова В.И., Кондратюк Н.Г., Гайдамашко И.В. Надежность осознанной саморегуляции как ресурс достижения целей в профессиях высокого риска // *Вестник Московского университета*. Серия 14. Психология. 2020. №. 1. С. 77-95.
- Назарова и др., 2015** – Назарова О.М., Сайфетдинова М.К. Психологическая готовность спасателей к риску // *Молодой ученый*. 2015. № 7 (87). С. 685-688.
- Нерсесян и др., 1989** – Нерсесян Л.С., Пушкин В.Н. Психологическая структура готовности оператора к экстремальным действиям // *Вопросы психологии*. 1989. № 5. С. 24-31.
- Общая психология, 2001** – Общая психология / под ред. В.Н. Дружинина. СПб: Питер, 2001. 628 с.
- Практическая психодиагностика..., 2001** – Практическая психодиагностика. Методики и тесты: учебное пособие / редактор-составитель Д. Я. Райгородский. Самара: Издательский Дом «БАХРАХ-М», 2001. 672 с.
- Санжаева, 2016** – Санжаева Р.Д. Готовность и ее психологические механизмы // *Вестник Бурятского государственного университета. Образование. Личность. Общество*. 2016. № 2. С. 3-12.
- Хащенко, 2012** – Хащенко Т.Г. Личностная готовность студентов к предпринимательской деятельности: психологическое содержание и условия формирования: дисс. ... докт. псих. наук. Тамбов, 2012.
- Шаповалов, 2003** – Шаповалов В.И. Конкурентоспособность личности в парадигме инновационного педагогического менеджмента // *Ярославский педагогический вестник*. 2003. № 4. С. 61-69.
- Шуванов и др., 2012** – Шуванов И.Б., Шаповалов В.И., Тесля С.Н. Теоретико-методологические вопросы психологии безопасности. Сочи: СГУ, 2012. 166 с.
- Юрина, 2021** – Юрина Ю.В. Спортивная психология. Психологические методики в системе подготовки спортсменов к соревнованиям // *Молодой ученый*. 2021. № 42 (384). С. 168-171.

## References

- Baeva i dr., 2007** – Baeva, I.A., Gayazova, L.A., Laktionova, E.B. (2007). Tekhnologii obespecheniya psihologicheskoy bezopasnosti v social'nom vzaimodejstvii: uchebno-metodicheskij

- kompleks [Technologies for ensuring psychological safety in social interaction: educational and methodological complex]. St. Petersburg: Izd-vo RGPU im. A.I. Gercena, 242 p. [in Russian]
- Berezin, 1988** – *Berezin, F.B.* (1988). Psihicheskaya i psihofiziologicheskaya adaptatsiya cheloveka [Mental and psychophysiological adaptation of a person]. Leningrad: Nauka. [in Russian]
- Bitekhtina, 2005** – *Bitekhtina, L.D.* (2005). Gotovnost' k dejstviyam v ekstremal'nyh situatsiyah sredi voennyh [Readiness to act in extreme situations among the military]. *Voprosy psichologii*. 11: 41-47. [in Russian]
- Gajdamashko i dr., 2016** – *Gajdamashko, I.V., Posohova, A.V.* (2016). Psihologicheskaya koncepciya konkurentosposobnosti predprinimatelej [The psychological concept of entrepreneurs' competitiveness]. *Mir obrazovaniya – Obrazovanie v mire*. 1(61): 59-64. [in Russian]
- Ganyushkin, 2002** – *Ganyushkin, A.D.* (2002). Issledovaniya sostoyaniya psihicheskoy gotovnosti cheloveka k deyatel'nosti v ekstremal'nyh usloviyah [Studies of the state of a person's mental readiness for activity in extreme conditions]. Moscow: Prosveshchenie. [in Russian]
- Hashchenko, 2012** – *Hashchenko, T.G.* (2012) Lichnostnaya gotovnost' studentov k predprinimatel'skoj deyatel'nosti: psihologicheskoe sodержanie i usloviya formirovaniya [Personal readiness of students for entrepreneurial activity: psychological content and formation conditions]: diss. ... dokt. psih. nauk. Tambov. [in Russian]
- Ihsanov, 2005** – *Ihsanov, R.F.* (2005). Chelovek v chrezvychajnoj situatsii [A person in an emergency situation]. Samara. Pp. 52-60. [in Russian]
- Kora, 2020** – *Kora, N.A.* (2020). Psihologiya ekstremal'nyh i kriticheskikh situatsij [Psychology of extreme and critical situations]. Blagoveshchensk: Izd-vo AmGU. 145 p. [in Russian]
- Kulganov i dr., 2005** – *Kulganov, V.A., Shenberg, L.S., Korotkova, I.A.* (2005). Issledovanie adaptatsionnogo potenciala lichnosti u podrostkov i molodezhi [Study of the adaptive potential of personality in adolescents and young people]. *Materialy nauchno-prakticheskoy konferencii «Anan'evskie chteniya-2005»*. Pod red. L.A. Cvetkovej, L.M. Shipicynoj. St. Petersburg: S-PbGU. Pp. 578-580. [in Russian]
- Levadnyaya, 2004** – *Levadnyaya, M.O.* (2004). Upravlenie v usloviyah krizisa: psihologo-akmeologicheskij podhod k issledovaniyu lichnosti rukovoditelya [Management in a Crisis: Psychological and Acmeological Approach to the Study of the Leader's Personality]. *Akmeologiya*. 4: 55-61. [in Russian]
- Maklakov, 2020** – *Maklakov, A.G.* (2020). Chelovek v ekstremal'nyh usloviyah deyatel'nosti [A person in extreme conditions of activity]. *Vestnik Leningradskogo gosudarstvennogo universiteta im. A.S. Pushkina*. 4: 165-180. [in Russian]
- Malkina-Pyh, 2005** – *Malkina-Pyh, I.G.* (2005). Ekstremal'nye situatsii: spravochnik prakticheskogo psihologa [Extreme situations: a reference book of a practical psychologist]. Moscow: Eskmo. [in Russian]
- Mihajlov i dr., 2006** – *Mihajlov, L.A., Solomin, V.P.* (2006). Bezopasnost' zhiznedeyatel'nosti [Life safety]. St. Petersburg: Piter. 167 p. [in Russian]
- Morosanova i dr., 2020** – *Morosanova, V.I., Kondratyuk, N.G., Gajdamashko, I.V.* (2020). Nadezhnost' osoznannoj samoregulyacii kak resurs dostizheniya celej v professiyah vysokogo riska [Reliability of conscious self-regulation as a resource for achieving goals in high-risk professions]. *Vestnik Moskovskogo universiteta. Seriya 14. Psihologiya*. 1: 77-95. [in Russian]
- Nazarova i dr., 2015** – *Nazarova, O.M., Sajfetdinova, M.K.* (2015). Psihologicheskaya gotovnost' spasatelej k risku [Psychological readiness of rescuers to take risks]. *Molodoj uchenyj*. 7(87): 685-688. [in Russian]
- Nersesyan i dr., 1989** – *Nersesyan, L.S., Pushkin, V.N.* (1989). Psihologicheskaya struktura gotovnosti operatora k ekstremal'nym dejstviyam [The psychological structure of the operator's readiness for extreme actions]. *Voprosy psichologii*. 5: 24-31. [in Russian]
- Obshchaya psichologiya, 2001** – *Obshchaya psichologiya* [General psychology]. Pod red. V.N. Druzhinina. St. Petersburg: Piter, 2001. 628 p. [in Russian]
- Prakticheskaya psichodiagnostika..., 2001** – *Prakticheskaya psichodiagnostika. Metodiki i testy* [Practical psychodiagnostics. Methods and tests]: uchebnoe posobie. Redaktor-sostavitel' D.Ya. Rajgorodskij. Samara: Izdatel'skij Dom «BAHRAH-M», 2001. 672 p. [in Russian]
- Sanzhaeva, 2016** – *Sanzhaeva, R.D.* (2016). Gotovnost' i ee psihologicheskie mekhanizmy [Readiness and its psychological mechanisms]. *Vestnik Buryatskogo gosudarstvennogo universiteta. Obrazovanie. Lichnost'. Obshchestvo*. 2: 3-12. [in Russian]

Shapovalov, 2003 – *Shapovalov, V.I.* (2003). Konkurentosposobnost' lichnosti v paradigme innovacionnogo pedagogicheskogo menedzhmenta [Personal Competitiveness in the Paradigm of Innovative Pedagogical Management]. *Yaroslavskij pedagogicheskij vestnik*. 4: 61-69. [in Russian]

Shuvanov i dr., 2012 – *Shuvanov, I.B., Shapovalov, V.I., Teslya, S.N.* (2012). Teoretiko-metodologicheskie voprosy psihologii bezopasnosti [Theoretical and methodological issues of security psychology]. Sochi: SGU, 166 p. [in Russian]

Yurina, 2021 – *Yurina, Yu.V.* (2021) Sportivnaya psihologiya. Psihologicheskie metodiki v sisteme podgotovki sportsmenov k sorevnovaniyam [Sports psychology. Psychological methods in the system of preparing athletes for competitions]. *Molodoj uchenyj*. 42(384): 168-171. [in Russian]

УДК 65.015.3

### **Личностные предикторы готовности руководителя к преодолению кризисных ситуаций**

Владимир Иванович Шаповалов <sup>a, \*</sup>, Игорь Борисович Шуванов <sup>a</sup>,  
Виктория Петровна Шуванова <sup>a</sup>

<sup>a</sup> Сочинский государственный университет, Сочи, Российская Федерация

**Аннотация.** Статья направлена на исследование комплекса предикторов, определяющих готовность руководителя к преодолению кризисных ситуаций и разработку на этой основе интегрального индекса «готовность к преодолению кризисных ситуаций». В работе психологическая готовность, как системное образование, включает определенный комплекс обобщенных показателей: волевой самоконтроль, склонность к риску, способность выхода из трудных ситуаций, адаптивность и интернальность. Готовность руководителя к преодолению кризисных ситуаций рассматривается, как сформированная в процессе обучения и деятельности психологическая система, имеющая свой интегральный статус, описываемая интегральным индексом.

Исследование включает: оценку обобщенных структурных показателей готовности к преодолению кризисных ситуаций; расчет интегрального индекса «готовность к преодолению кризисных ситуаций», расчет корреляционных связей между интегральным индексом и расчетными обобщенными показателями готовности.

Исследовательский подход позволяет: на основе специально подобранных личностных предикторов (волевой самоконтроль, склонность к риску, способность выхода из трудных ситуаций, адаптивность и интернальность) достоверно определять готовность руководителя к преодолению кризисных ситуаций и представлять введенный интегральный показатель математической формулой. Полученные результаты возможно использовать для оценки готовности к преодолению кризисных ситуаций управленческого персонала различных профессий, допускающих возможность возникновения экстремальных ситуаций.

**Ключевые слова:** предикторы, готовность руководителя, кризисные ситуации, готовность к преодолению кризисных ситуаций, оценка, корреляция.

---

\* Корреспондирующий автор

Адреса электронной почты: [shapovalov\\_vi@mail.ru](mailto:shapovalov_vi@mail.ru) (В.И. Шаповалов),  
[schuvanov@rambler.ru](mailto:schuvanov@rambler.ru) (И.Б. Шуванов)